

# Spassegio cultural tras vischnanca

Kultur-Spaziergang durchs Dorf

.....  
rumantsch – deutsch – italiano – english



CUMEGN POLITIC SAVOGNIN  
POLITISCHE GEMEINDE SAVOGNIN

 **Savognin**  
Bivio, Albulas





## **Parc Ela – la cuntrada multifaria tranter Alvra e Gelgia**

Savognin è egn digls 19 cumegn digl Parc Ela, igl pi grond parc dalla nateira regional dalla Svizra an Val Alvra e Surses. La cuntrada multifaria digls pass aint igl Parc Ela porscha ena nateira originala, vischnancas intactas e cultura viveida an rumantsch, taliang e tudestg. Igl parc dalla nateira è en project communabel, per mantigneir la nateira e cuntrada, per rinforzar persisten-tamaintg l'economia regiunala e per l'ierta culturala.

**Rumantsch**

4 – 19

## **Parc Ela – die vielseitige Passlandschaft am Albula und Julier**

Savognin ist eine von 19 Gemeinden im Parc Ela, dem grössten Regionalen Naturpark der Schweiz in den Talschaften Albula und Surses. Die vielseitige Passlandschaft im Parc Ela bietet ursprüngliche Natur, intakte Dörfer und gelebte Kultur auf Romanisch, Italienisch und Deutsch. Der Naturpark ist ein Gemeinschaftsprojekt, um die Natur und Landschaft zu erhalten, die nachhaltige regionale Wirtschaft zu stärken und das kulturelle Erbe zu bewahren.

**Deutsch**

20 – 35



## **Parc Ela – Paesaggio multiforme sulle vie dell'Albula e del Giulia**

Savognin è uno dei 19 comuni del Parc Ela, il più grande parco naturale regionale della Svizzera, che si estende sulle vallate dell'Albula e del Giulia. Il paesaggio alpino multiforme del Parc Ela offre una natura primitiva, paesi intatti e una cultura vissuta in romancio, italiano e tedesco. Il parco naturale è un progetto comune che mira a salvaguardare la natura e il paesaggio, a rafforzare l'economia regionale sostenibile e a mantenere il retaggio culturale.

**Italiano**

36 – 51

## **Parc Ela – a versatile landscape around the Albula and Julier Pass**

Savognin is one of 19 communities in the Parc Ela. The park is the largest regional nature park in Switzerland, located in the valleys of Albula and Surses. The versatile landscape in the Parc Ela offers pristine nature, intact villages and living culture in Romansh, Italian and German. The nature park is a joint project intended to preserve nature and scenery, to sustain the regional economy and to conserve the cultural heritage.

**English**

52 – 67

## L'antschatta digl turissem e Giovanni Segantini

Igls pass da Gelgia e Sett on gia gio da vigl anno ena gronda impurtanza scu communicaziun sur las Alps e cotras purto occupaziun e gudogn alla populaziun. Cun l'antschatta digl turissem an Nagiadegna ò igl traffic da transit piglia tiers considerablaintg. Per profitar da chel svilup èn igls hotels Piz Mitgel e Pianta nias biagias igl 1870 per dar albiert e dunsanga agls passants. Savognin niva propago scu li da muntogna e da clima. Igl Piz Mitgel dava all'antschatta er sottetg agl ampren biro da posta e telegraf. Alla fegn digls onns 50 digl tschantaner passo ò igl cumegn mess a disposiziun taragn da biagier fitg favorevel, sperond uscheia da frenar la depopolaziun. Igl 1950, durant l'erecziun digl lai da Murmarera, vivevan 766 persungas an vischnanca, igl 1960 angal ple 632.



*La famiglia Segantini*

Igl onn 1962 èn nias biagias igls meds da transport segl Piz Martegnas e da chel mument davent ògl do en grond svilup turistic. Gio gl'ampren onn da gestiun èn neidas transportadas 196'067 persungas, 10 onns pi tard gio passa 2 miu., puspe 10 onns pi tard bundant 3 miu. Igls 4 da mars 1976 è nia onoro igl 30milliunavel passagier. La stad 2010 ins ò dumbro 157'675 ed igl anvien 2010/2011 2'060'267 persungas. Sumigliainta-maintg èn sa svilupadas las pernottaziuns. Igl onn 1962/63 ins ò dumbro 23'301 pernottaziuns ed oz contanschan chellas radond 300'000.

L'industreia da turissem cun tot chegl tgi è pandia vedlonder ò pudia frenar la depopolaziun. Igl 2012 dombra la vischnanca stgers 1000 abitants e metta a disposiziun en pêr mella letgs per igls noss giasts.

Da mang dretg digl hotel Piz Mitgel vasainsa la Tga Peterelli, noua tgi Giovanni Segantini ò vivia cun la sia famiglia davent digl 1886 anfignen igl 1894. Durant igl sies taimp a Savognin ò igl artist fatg en grond svilup an sia tecnica da malager e cò ò el er stgaffia blers maletgs da grond renom tgi portan nossa regiun or aint igl antier mond. El è adegna sto fascino dalla gleisch intensiva dalla cuntrada muntagnarda e dalla veta simpla digl pouresser. Blers maletgs descreivan chella veta, oters mossan parts dalla vischnanca e fitg savens vasainsa igl Piz Curver ed igl Piz Toissa. La Tga Peterelli, la Veia Segantini, la Sala Segantini, l'Associaziun Segantini, la Piazza Segantini ed igl crap commemorativ a Tussagn, noua tgi el malageva blers deis durant la stad, regordan alla sia dimora a Savognin.



*Amprens prospectis digls hotels*



### Igl traffic

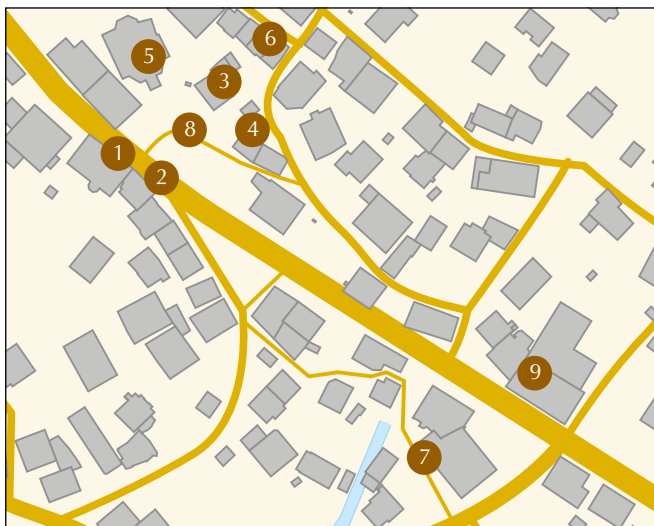
La comunicaziun da sid cunter nord sur igls pass alpins da Gelgia e Sett era gio ancunaschainta aint igl taimp preistoric. Passond a pe sur igl Gelgia ed igl Sett, ins pò admirar adegna puspe restanzas da veias viglias tgi dattan perdetga tgi chels dus pass nivan gio surmuntos durant igl taimp digls Romans ed er anc pi bod. Muneidas e ballas da plom cun igl nomer dalla legiun tg'ins ò catto sen Sett èn er mussamaint tgi guerriers romans passavan chel pass. Siva igl grond fomaz digl 1816/17, noua tg'igl era betg sto pussebel d'impurtar vivonda avonda digl ester causa dallas veias miserablas, ò igl cantun reagea e laschea biagier or las veias sur igls pass. Per la veia da Coira sur igl Gelgia ègl chegl sto igl cass igls onns 1820-1840. Cun l'antschatta digl turissem an Nagiadegna è igl traffic da transit s'augmento considerablaintg. Igl onn 1847 ò la posta da tgavals transporto 696 viagiatoirs tras la nossa val, igl 1858 eran chegl 1'332 ed igl 1860, cura tgi la noblezza europeica geva a far bogns a Son Murezza ed a Buorm (Bormio), perfign 5'340. La posta da tgavals niva da Coira e geva anfignen Samedan. Las carotschas partivan da Coira la dumang allas 6 e rivavan a Samedan allas 8 la seira. Igls tgavals nivan midos a Churwalda, Casti, Mulegns e Silvaplana. Mulegns veva da chel taimp ena gronda muntada. La stad eran staziunos anfignen 100 tgavals cun las stallas basignevas, cun fuschigna e sella-reia. Er igl hotel «Posta e Liung» è nia biagia igl taimp dallas carotschas per pudeir porscher speisa ed albiert agls giasts. Igl onn 1903 è neida averta la lengia digl Alvra da Coira anfignen Schlaregna. Chella comunicaziun ò caschuno la fegn dalla posta da tgavals ed er privo blers indigens da lavour e gudogn. Igl ampren auto da posta anfignen Mulegns è curso la stad 1920, anfignen Beiva la stad 1922 e sur Gelgia anfignen Son Murezza la stad 1923 e transporto radond 26'000 viagiatoirs. Anfignen igl 1925 existiva aint igl Grischun en scumond per autos. La posta veva ena lubientscha speziala da carar cun autos da posta, noua tgi chegl era basigns.

Avant la correcziun dalla veia digl Gelgia manavan davent da chest post dus veias tras son Mitgel, la veia sot (7) e la veia soura (8). Chellas s'univan puspe tar igl hotel Piz Mitgel (9). Igl onn 1977 èn svaniats divers bietgs dasper igl stradung per pudeir schlarger la veia, causa tg'igl traffic carschiva an en

cuntign. Ena varianta d'untgier la vischnanca n'ò da lez taimp betg catto la maioritad.

Gist davant nous vasainsa la Tga Peterelli (1). Da chella Tga dereivan bleras persunalitads impurtantas scu uffiziers an sarvetsch ester e politichers. La famiglia veva survagnia igl tetel da noblezza dall'imperatoura Maria Theresia. La tga è oz an possess ester. Igl imposant bietg è nia erigia alla fegn digl 15avel tschentaner e tranter 1751-1757 ò el survagnia la furma tgi vasagn oz. Remarcabel è igl isch-tga cun l'evla dopla dalla Tga d'Austria, sur igl isch la voba dalla famiglia Peterelli an-tagleda an crap ed igl bel giatter cun l'arma grischuna tranter dus capricorns. Da mang sanester stat la tga uriundamaintg an possess dalla famiglia ministeriala da Caminada, egna dallas viglias schlattagnas da Savognin tgi n'exista oz betg ple (2). Remarcablas èn pinavant las dus tgas davos nous cun igls maletgs da Nossadonna (3 e 4), la baselgia da Son Mitgel tgi è neida consecrada igl onn 1663 (5) e davos la tga Guetg (3) ena bela gruppa da treis tgas digl 17avel tschentaner (6).

Siva digl onn 2011 exista la Via Sett (64), ena senda a lunga distanza cun 5 etappas da Tusang anfignen Chiavenna, tgi colleia 3 vals e treis culturas linguisticas.

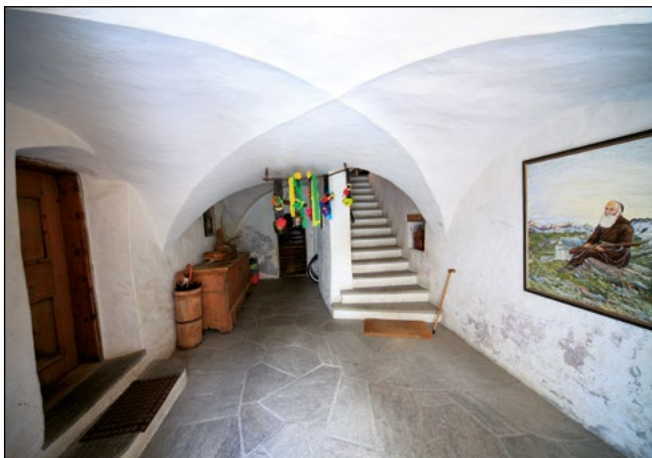


## Nr. 3: Tga digls Netzers

### Tga digls Netzers

Uriundamaintg consistiva igl bietg or d'ena tor d'abitar tgi è neida angrondaneida adegna puspe. Aglmanc ena part dalla tga era da lagn e pi tard ègl nia tratg se en meir, chegl tg'è visibel ve d'ena fanestra pitschna sen la fatscheda cunter igl stradung ed er aint igl intern. La tga tgi vasagn oz datescha digl 1643. Remarcabel è igl bietg scu tal, igl prezious isch-tga baroc, las belas decoraziuns e l'inscripziun tudestga:

*«Der die Buchstaben mit lesen will,  
so lese er bey ihm in aller still,  
und thue auf die augen guet,  
dan er ein narr verbleiben thuet»*



Suler

L'inscripziun tudestga demossa tg'igl rumantsch niva sotvaledo da lez taimp, principalmaintg tar gliout pi nobla. U ègl forsa en'ovra d'en mester da glianga tudestga? Aint igl intern cattainsa blers salvs cun bels arviouts, mobiglia custevla, installaziuns e decoraziuns da diversas epocas. Igl 1977 è la tga, tgi n'era betg ple abitada, neida renovada ed adattada schi gliunsch scu pussebel agls basigns d'abitar dad ozande.



### Igl mulegn vigl

L'ava digl ual Davos Flex fascheva eir la roda-mulegn, sarviva a dus pastregls, matteva an funcziun igl martel grond d'ena fuschigna aint igl clavo digl hotel Piz Mitgel e las maschinas dalla scrinareia Uffer alla veia Caross. Igl muliner, Mitgel Netzer, ò mess an funcziun igl mulegn per la davosa geda igls 2 d'avregl 1991. Pi bod davigl anc dus ulteriours mulegns alla riva dalla Gelgia.

Igls pastregls tgi èn nias duvros anfignen aint pigls onns tschuncanta sarvivan per far glischiva e per far pang. Seis da chels pastregls eran da cuminanza, numnadamaintg chels da Sur Ual, Son Mitgel, Naloz, Sot Curt, Sur Curt e Sur Tocf. Siva davigl anc singuls pastregls tgi appartignivan a privats.

Schi traversagn la Gelgia vasainsa da mang dretg digl punt la lengia tgi magna igl latg dall'alp Tarvisch an caschareia.



*Mulegn, pastregl e scrinareia ca. 1900*



*Igl Punt Crap*

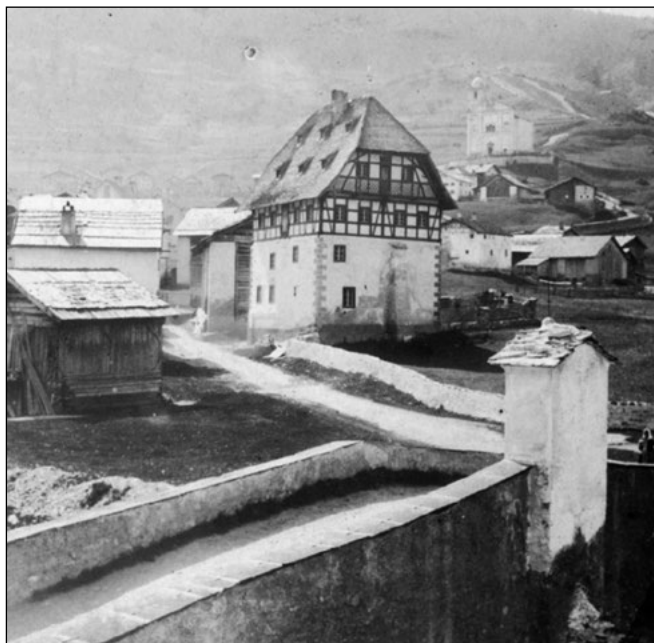
### **Punt Crap**

Igl Punt Crap, en segn caracteristic da vischnanca, è nia construia igl onn 1682 antras igl amprem pader caputschign Francesco Maria da Vigevano. Da mang dretg dalla Gelgia vasainsa la tga da scola viglia digl 1841 tgi dat oz sottetg all'administraziun communal. Dasper la punt sa cattava igl bietg cun la maschina da scuder tgi è nia sbuo igl onn 2000 e ramplazzo cun igl «Pavillon da Scuder». Ainten chel sa cattan la Sala Segantini tgi organischescha sur onn diversas exposiziuns e la biblioteca communal. Gist dasperas stat igl bietg dalla scola primara digl 1954 cun aggiunto la sala da cumegn e da gymnastica (1985). Remarcabel ve da chel bietg èn las 28 curneischs cun antagls prezios, en'ovra digl artist Toni Dominik Schwab, ed igl anghel pertgirader ve dalla fatscheda cunter ost digl artist Ludwig Bär da Clostra.

### Tga Amilcar

La tga cun armadeira da travs (Riegelbau) ed igl tetg cun quatter alas (Walmdach) croda an îgl e n'è betg tipica per la nossa regiun. Amilcar è ena schlattagna viglia tgi era possessoura dalla tga.

Uriundamaintg consistiva chel bietg d'ena tor d'abitar tgi è neida angrondaneida adegna puspe. Sen la construcziun da lagn è nia tratg se pi tard en meir. La construcziun sot igl tetg an armadeira da travs cun influenza tudestga è digl onn 1638. Er igl maletg da Nossadonna sen la fatscheda cunter ost e las decoraziuns cun simbols paians dereivan da chel taimp. Chels maletgs da Nossadonna Immaculata èn tipics per igl conturn. Els s'accordan cun igl vout cunter la pesta digl 1629 tgi è sto muteiv per l'erecziun dalla baselgia parochiala. Aint igl intern cattainsa bliers salvs cun arviouts, cun bels plafungs gotics e mobiglia viglia custevla. Igl 1990 è igl bietg nia restauro e stat sot protecziun da monumaints. Igl clavo è tatgea cun chel digl museum regional.

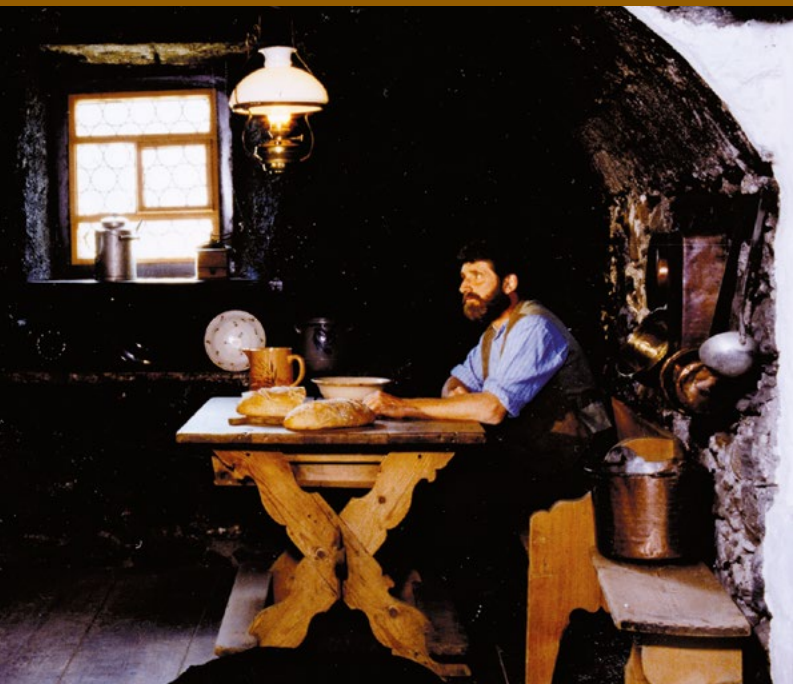


*Tga Amilcar ca. 1900*



### Museum Regional

Gio igl 12/13avel tschentaner existiva ainten chel li ena tor d'abitar. Igl 15avel tschentaner è nia agiunto ena construcziun mugrinada tg'è neida zuppada d'en meir alla fegn digl 16avel tschentaner. Igl 1769 è la tga neida angrondaneida e decorada cugl maletg da Nossadonna. Mademamaintg è neida biageida ena nova clavadeira ed igl luvratori, noua tg'igl proprietari pudeva fabritgier sez divers urdegns pigl basigns digl mintgade an tga e sen prada. La tga è stada abitada anfignen all'antschatta digls onns 1970. Igl 1979 ò igl cumegn cumpro la tga e la messa a disposiziun dalla Fundaziun Museum Curvanera. Chella ò restauro igl bietg ed igl 1982 è igl museum nia inauguro cun ena gronda festa populara. Igl intent digl museum è da mussar scu tg'igls noss antenats vivevan e luvravan. La steiva cun en bel plafung gotic serva oz scu li da cerimonia nupziala.



*Tgadafi*

### **En po istorgia...**

Ainten en documaint digl onn 1154 cumpara Savognin l'amprem'eda. Ainten chel documaint digl uestg da Coira Adalgott vign numno tranter oter ena «curiam de Sueningin».

Chellas curts nivan administradas d'en mer cun la sia servitet. Uscheia pudainsa supponer, tgi er la tga digl museum tutgiva a chella curt. Sen maletgs vigls ins vei anc bagn las tschintg parts dalla vischnanca. Anc oz vignan dus parts numnadas «Surcurt» e «Sotcurt». Er schi gl'è betg documento, existiva la nosa vischnanca cun varsaquants bietgs rurals gio dei avant igl 1154. Igls pass alpins Gelgia e Sett eran impurtantas comunicaziuns sur las Alps gio aint igl taimp preistoric. Extgavaziuns ainten la val, principalmaintg a Padnal ed a Riom e la scuverta a Padnal d'ena furma da cular cun dus plattas da crap ed ena guglia digl taimp da bronz demossan tgi la nosa val era populada gio 2000 onns avant igl noss taimp. Er ancunaschaint era l'existenza da minerals ainten la nosa val, principalmaintg an val d'Err. Igl ampren contract per l'explotaziun da crappa da fier datescha digl onn 1338.



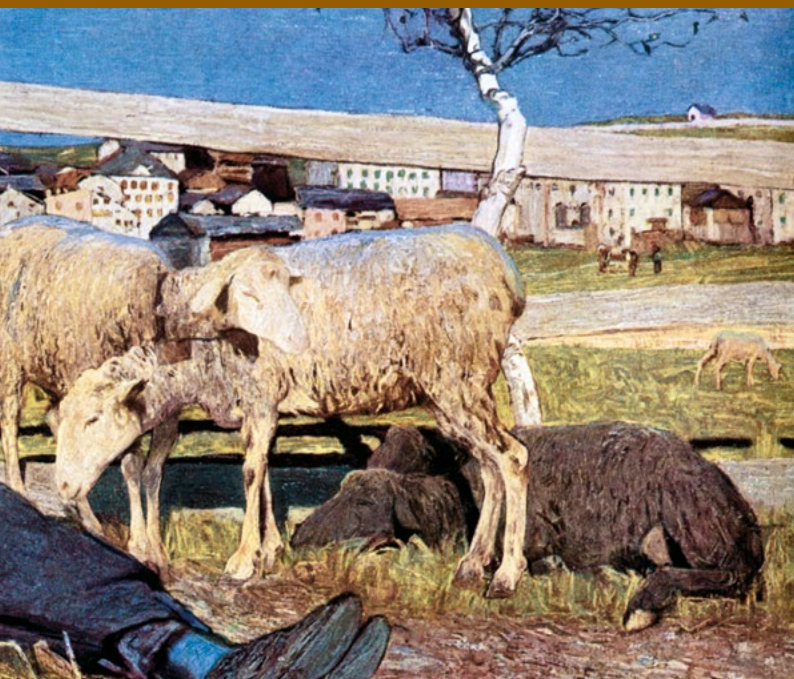
## Nr. 8: Baselgia da Nossadonna



### Baselgia da Nossadonna

Igls onns 1629/1630 rigiva ena terribla pesta tgi veva custo la veta alla mesadad dalla populaziun. Igls abitants on fatg l'ampurmischung d'eriger ena terza baselgia an onour da Nossadonna Immaculata schi chella noscha epidemia ceda. La baselgia è neida consecrada igl onn 1643 e serva scu baselgia parochiala. Igls maletgs ve dallas pareis e ve digl plafung èn ena veira «bibla digls povers» tgi niva ancligeida er da chels tgi na savevan ni liger ni screiver. Remarcabel è igl cruzifetg sur l'antrada, en'ovra digl sculptour Toni Dominik Schwab, tgi el ò regalo alla pleiv an rancunaschientscha per igl grond ageid humanitar dalla Svizra durant la sagonda ghera mundiala.





*La matta tgi fò caltschoul (1888)*

### **Igls paders caputschigns**

Per dar cunterpeisa alla reformaziun è neida fundada igl onn 1622 la «missiun retica-rumantscha». Igl ampren codesch dalla pleiv da Savognin è nia antschet igl onn 1623 d'en plevant Bartolomeus Fantus dalla diocesa da Milang. Igls paders caputschigns èn stos fitg activs ed on erigia an terma da radond 50 onns ainten la nosssa vischnanca las treis baselgias, igl ospizi, igl punt-crap e la tgaplotta da s. Antona a Curtegn. Cun pader Urban da Guarcino è, siva ple tgi 300 onns, ia a fegn igl onn 1942 l'era digls paders.

La tgaplotta da Lourdes dasper la tga-pravenda è neida renovada igl 1992 ed ò survagnia ena sculptura an lagn digl artist indigen Daniel Cotti da Sur.

Igl 1993 ò igl cumegn politic erigia la halla da morts. Remarcabel èn las catter fanestras digl artist Johann-Jakob Zemp da Turitg tgi simboliseschan igls elemaints aria, fi, ava e terra.

Da chel plaz anor ò Segantini malagea divers maletgs, tranter oter «La matta tgi fò caltschoul» (1888) e «La derotta» (1888).

### Igl pouresser

Durant tschantaners è l'agricultura stada la pitga principala dalla nossa economia. Sch'ins dumbrava a sies taimp radond 90 travagls purils è chel domber sa redutgia igl 2012 sen radond ena tozza. La gronda part digls travagls è oz agl our dalla vischnanca. Sch'ins cunascheva a sies taimp l'agricultura sen treis scalems, vot deir igl travagl an vischnanca, las aclas e las alps, è chel sa redutgia oz sen dus. Las aclas on nigna muntada ple per chel scopo. Durant la sagonda ghera mundiala ò igl cumegn fatg la migliuraziun digl fons cun ageid digls internos polacs e redutgia cotras igl domber dallas parcellas da 1200 sen radond 350.

Davent da chel li ò Giovanni Segantini fatg divers maletgs cun vista sen igl Piz d'Err scu p.ex. «Matg sen l'alp» (1891).



*Far fagn igls onns avant la migliuraziun e mecanisaziun*

### Tga Gabriel

Chella tga era uriundamaintg an possess digl uestg da Coira tgi abitava lò durant las sias visitaziuns u vacanzas. Ella fò part dalla curt soura, «Sur Curt», alla quala appartignivan divers bietgs, noua tgi abitavan igl migiour ed igls sies gidanters. Remarcabel è igl maletg mural cun la columba ed igl capricorn, simbol dalla voba dalla Leia dallaTgade. La tavladeira gotica dalla steiva è neida vandeida anturn igl 1900 e sa catta oz aint igl museum engiadines a Son Murezza.



*La steiva*

## Nr. 11: Baselgia da Son Martegn



### Baselgia da Son Martegn

La baselgia da Son Martegn, la terza sen chel li, è neida consecrada igl onn 1677. Ella persvada cun la sia dimensiun e simpladad. Remarcabel è igl maletg segl plafung tgi represchainta «La gloria del Paradiso», en'ovra digl artist Carlo Nuvoione da Milang. Sen ena surfatscha da radond 100 m<sup>2</sup> ò igl mester stgaffia betg manc da 485 figuras. Chel grondious maletg vala per igl pi impurtant digl taimp baroc aint igl Grischun. Pina-vant remarcabel è er igl altar, en'ovra digl scrinari Gion Tin da Casti, igl santieri cun bleras belas crouschs da fier e la vista extandeida sen la vischnanca e Sotgôt.





*La Gloria del Paradiso (1677)*

La part dalla vischnanca «Sur Tocf» u «Son Martegn» è egna dallas viglias dalla nosa vischnanca. Tenor indicaziuns da Bonifazi Plaz ins scheva tgi a Sur Tocf abitavan 40 omens da ghera, chegl tgi corresponda a 200 abitants. Er igl plevant ò abito franc anfignen igl 1606, forsa er anfignen igl 1640 a Son Martegn. A Sur Tocf cattainsa er anc en pêr belas tgas digl 16avel tschentaner tgi èn neidas renovadas igls davos onns cun grond gost e tgi èn per part abitadas sur onn. Igl crap da tocf all'antrada da Sur Tocf, cun en cruzifetg da Toni Dominik Schwab, ò do igl nom a chella part dalla vischnanca.

## Der Beginn des Tourismus und Giovanni Segantini

Spuren von Römerwegen am Julier- und Septimerpass beweisen, dass diese zwei Alpenübergänge bereits zu Urzeiten begangen wurden. Nach einer grossen Hungersnot anfangs des 19. JH wurde die Julierstrasse in den Jahren 1820-1840 ausgebaut. Mit dem Beginn des Tourismus im Engadin in der zweiten Hälfte des 19. JH nahm der Verkehr stark zu. Das Reisen mit Pferdekutsche oder zu Fuss war mühsam und langsam. Um den Gästen Unterkunft und Verpflegung zu bieten, wurden um 1870 die Hotels Piz Mitgel und Pianta gebaut. Im Hotel Piz Mitgel war anfangs auch das Post- und Telegrafbüro untergebracht, das später zur Familie Pianta wechselte.



*Die Familie Segantini*

Savognin wurde damals als Luftkurort angepriesen und durch den Fremdenverkehr fanden hier und im benachbarten Engadin viele Einheimische Arbeit und Verdienst. Mitte des 20. JH war die Abwanderung sehr gross. 1950, während des Baus des Stausees von Marmorera, zählte Savognin 766 Einwohner. Zehn Jahre später waren es nur noch 632. Mit einem Inserat in der Neuen Zürcher Zeitung hat die Gemeinde 1959 ein erschlossenes Gebiet beim Lärchenwald zur Überbauung angeboten. Die ersten Ferienhäuser entstanden und mit der Gründung der Nandro Bergbahnen (heute Savognin Bergbahnen) und dem Bau einer Zweiersesselbahn und zwei Skiliften bis auf den Piz Martegnas wurde der Startschuss zu einer rasanten Entwicklung gegeben. Bereits im ersten Betriebsjahr wurden 196'067 Personen befördert. Zehn Jahre später waren es schon über 2 Mio. und nach weiteren 10 Jahren über 3 Mio. Am 4. März 1976 wurde



der 30 Millionste Fahrgast geehrt. Im Sommer 2010 zählte man 157'675 und im Winter 2010/2011 2'060'267 Beförderungen. Ähnlich entwickelten sich die Logiernächte. Diese betrug 1962/63 23'301 und 50 Jahre später sind es an die 300'000. Die Tourismusindustrie schuf viele neue Stellen und die Entvölkerung konnte gestoppt werden. 2012 zählte unser Dorf knapp 1'000 Einwohner und es werden einige Tausend Fremdenbetten zur Verfügung gestellt.

Rechts vom Hotel Piz Mitgel sehen wir das Haus Peterelli, in welchem der berühmte Alpenmaler Giovanni Segantini mit seiner Familie von 1886-1894 lebte. Auf seiner Fahrt von Italien durch unser Tal soll er «Che paradiso!» ausgerufen haben. Unsere Bergwelt und die klaren, reinen Lichtverhältnisse haben ihn so begeistert, dass er beschloss hier zu bleiben. Während der Savogninerzeit verfeinerte er seine Maltechnik und es entstanden berühmte Bilder, welche unsere Landschaft in alle Welt bringen. Das einfache Bauernleben mit seinen täglichen Verrichtungen und unsere schöne Landschaft, vor allem mit Blick auf die Bergkette Piz Curver und Piz Toissa inspirierten den grossen Meister und es entstanden Werke die Weltruhm erlangten.

Das Wohnhaus Peterelli, die veia Segantini, die Sala Segantini, die Vereinigung Pro Segantini, die Piazza Segantini und der Gedenkstein auf Tussagn, wo er sich im Sommer oft aufhielt um die Alpen zu malen, erinnern an seinen Aufenthalt in Savognin.



Die ersten Hotelprospekte

### Der Verkehr

In unserem Tal kann man an vielen Orten Überreste von alten Wegen beobachten, die bezeugen, dass die beiden Alpenübergänge Julier und Septimer bereits zu Urzeiten begangen wurden. Münzen und Bleikugeln mit eingestanzter Nummer der Legion, die man auf dem Septimerpass gefunden hat, beweisen, dass römische Krieger diesen Alpenübergang benutzten.

In den Jahren 1816/17 herrschte eine grosse Hungersnot und wegen den schlechten Strassenverbindungen war es nicht möglich, genügend Lebensmittel aus den Nachbarländern, vor allem Italien, einzuführen. Die Bündner Regierung reagierte und unter der Leitung von Kantonsingenieur Richard La Nicca wurde in den Jahren 1820-1840 die Strasse von Chur über den Julierpass ausgebaut.

Mit dem Beginn des Tourismus im Oberengadin Mitte des 19. Jahrhunderts nahm der Verkehr über den Julierpass beträchtlich zu. 1847 beförderte die Pferdepost 696 Reisende durch unser Tal, 1858 waren es bereits 1'332 und 1860, als der europäische Adel zur Badekur nach St. Moritz oder Bormio fuhr, sogar 5'340. Die Pferdepost startete in Chur morgens um 6 Uhr und erreichte St. Moritz am Abend um 8 Uhr. Die Reise war für Gast und Tier anstrengend. Die Pferde wurden in Churwalden, Tiefencastel, Mulegns und Silvaplana gewechselt. Mulegns hatte damals eine grosse Bedeutung und so ist es auch erklärlich, dass das Posthotel Löwen gebaut werden konnte, um den Gästen Unterkunft und Verpflegung zu gewähren. Im Sommer waren in Mulegns bis zu 100 Pferde in grossen Stallungen untergebracht. Ebenfalls hatte es eine Schmiede und eine Sattlerei. Bemerkenswert ist, dass die einst so stolze Poststelle Mulegns als erste im Tal am 28. Februar 1994 geschlossen wurde.

1903 wurde die Albulabahn von Chur nach Celerina eröffnet. Mit dieser schnelleren und komfortableren Verbindung ins Engadin verlor die Pferdepost massiv an Bedeutung, was auch den Verlust von Arbeit und Verdienst für viele Einheimische bedeutete. Nach neun negativen Volksabstimmungen wurde der Autoverkehr in Graubünden erst im Jahre 1925 bewilligt. Das Postauto durfte bereits vor 1925 aufgrund eines Bundesratsbeschlusses dort verkehren, wo eine Notwendigkeit bestand. In unserem Tal fuhr das erste Postauto im Sommer 1920 bis Mulegns, im Sommer 1922 bis Bivio und im Sommer 1923 über den Julier bis St. Moritz und beförderte in jenem Sommer 26'000 Personen.

Vor dem Ausbau der Julierstrasse führten von unserem Standort

aus die untere (7) und die obere Strasse (8) durch das Dorf. Diese vereinigten sich wieder beim Hotel Piz Mitgel (9). 1977 erfolgte die letzte grössere Verbesserung der Strasse durch das Dorf, bei der verschiedene Gebäude abgerissen wurden. Eine Umfahrung des Dorfes wurde abgelehnt.

Das stattliche Haus Peterelli (1) aus dem 15. JH erhielt Mitte des 18. JH die heutige Form. Im Inneren bestaunt man viele Räume mit wertvollem Mobiliar und Bildern. Bemerkenswert ist die Eingangstüre mit einem geschnitzten Doppeladler, das Familienwappen der Peterelli über dem Hauseingang sowie das schöne Gitter mit dem Bündnerwappen zwischen zwei Steinböcken. Aus diesem Hause stammen wichtige Persönlichkeiten, Offiziere im Dienste fremder Mächte und Politiker. Oberst Johann Anton Peterelli erhielt von Kaiserin Maria Theresia den Adelstitel und Ständerat Remigius von Peterelli vertrat in Bern den Kanton Graubünden. Das Haus befindet sich heute in privatem Besitz. Direkt angebaut bewundern wir das Haus Caminada (2), ebenfalls ein einflussreiches altes Ministerialgeschlecht, welches ausgestorben ist. Bemerkenswert sind auch die beiden alten Häuser hinter uns (3+4) mit Madonnenbildern, die Kirche Son Mitgel (5), 1663 geweiht, sowie die harmonische Häusergruppe (6) aus dem 17. JH hinter dem Haus Guetg (3).

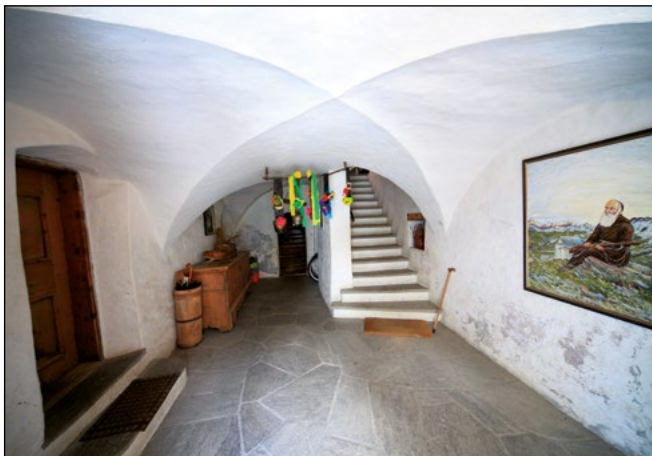
Seit 2011 gibt es die «Via Sett», ein Weitwanderweg welcher Thusis mit Chiavenna verbindet. Der mit der Nummer 64 markierte Weg führt durch eine einzigartige alpine Landschaft, verbindet 3 Talschaften und 3 Sprachgebiete und kann in 5 Tagesetappen erwandert werden.



## Nr. 3: Das Haus Netzer

### Das Haus Netzer

Wohl schon im Mittelalter bestand an diesem Ort ein Wohnturm, der mit der Zeit immer wieder erweitert wurde. Mindestens ein Teil des Hauses bestand aus Strick, was an einem Fenster an der Hauptfassade gut ersichtlich ist. Das jetzige Gebäude stammt aus dem Jahre 1643. Im Jahre 1977 wurde das Haus, das seit vielen Jahren nicht mehr bewohnt war, einer umfassenden Renovation unterzogen und soweit möglich an die heutigen Wohnbedürfnisse angepasst. Im Innern des Hauses finden wir viele Räume mit schönen Gewölben, alte kostbare Möbel sowie Einrichtungen und Verzierungen aus verschiedenen Zeitepochen.



Eingangsbereich

Bemerkenswert sind die Anschriften in deutscher Sprache.

**«Der die Buchstaben mit lesen will,  
so lese er bey ihm in aller still,  
und thue auf die augen guet,  
dan er ein narr verbleiben thuet»**

Handelte es sich wohl um einen deutschsprachigen Handwerker oder wurde zu dieser Zeit der romanischen Sprache zu wenig Bedeutung zugemessen? Bis Ende des 19. JH hatten nämlich alle Dörfer im Tal einen deutschen Namen. Savognin hiess offiziell bis 1884 Schweiningen. Das Haus steht unter Denkmalschutz.

### Die alte Mühle

Die Mühle war bis im Jahre 1991 in Betrieb. Das Wasser des kleinen Baches wurde vor der Elektrifizierung als Antrieb für die Mühle, für den grossen Schmiedehammer im Stall des Hotels Piz Mitgel sowie für die Maschinen einer Schreinerei an der Veia Caross genutzt. Am Ufer der Gelgia befand sich auch ein Waschhaus, das von der Nachbarschaft benutzt wurde. Solche Waschwäuser, manche auch mit einem Backofen ausgerüstet, die einer Gemeinschaft oder auch nur einer Familie dienen, gab es in jedem Dorfteil. Der Ursprung der Wasch- und Backhäuser ist ein Gemeindegesetz zum Schutze vor Feuersbrunsten. So mussten Verrichtungen, die viel Energie benötigten, in unserem Falle Feuer, nicht in jedem Hause ausgeführt werden, wodurch die Brandgefahr verringert wurde.

Auf der Alp Tarvisch wird die Milch nicht mehr verarbeitet. Mittels einer Leitung, die wir beim Überqueren der Gelgia auf der rechten Seite sehen, wird die Milch direkt in die Bergkäseerei geleitet.



*Mühle, Wasch- und Backhaus, Schreinerei ca. 1900*



*Die Steinbrücke*

### **Die Steinbrücke**

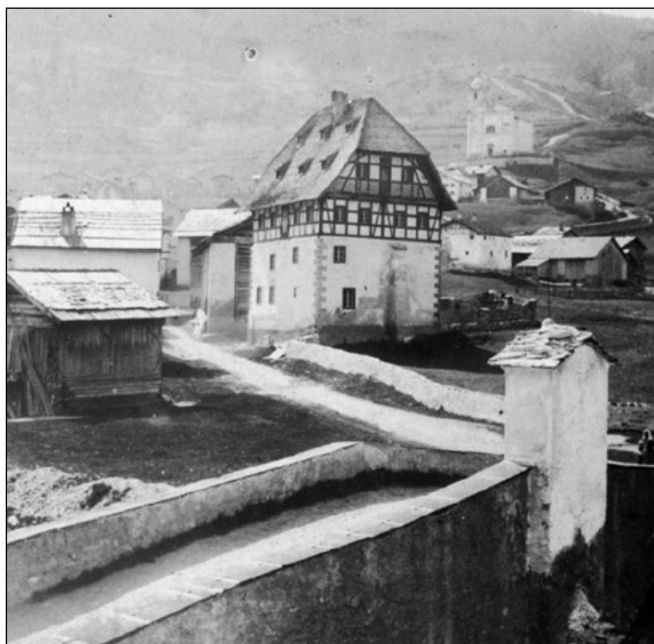
Die Steinbrücke ist ein Wahrzeichen von Savognin und wurde 1682 durch den ersten Kapuzinerpater Francesco Maria da Vigevano errichtet. Auf der rechten Seite des Flusses befindet sich das alte Schulhaus von 1841, die heutige Gemeindeverwaltung. Am linken Ufer befand sich die Dreschanlage, das heutige «Pavillon da Scuder», wo Sala Segantini und Gemeindebibliothek untergebracht sind. In der Dreschanlage wurde bis Ende der 1960er Jahre das Korn, das dazumal in grossen Mengen angebaut wurde, gedroschen. In unmittelbarer Nähe steht das neue Primarschulhaus von 1954 mit angebautem Gemeindesaal und Turnhalle (1985). Beachtenswert sind die wertvollen Schnitzereien zwischen den Fenstern, ein Werk von Toni Dominik Schwab, sowie der Schutzengel des Künstlers Ludwig Bär aus Klosters an der Ostfassade.

Die Sekundarschule für das ganze Tal befindet sich am rechten Ufer der Julia gegenüber der Talstation Sesselbahn.



### Das Haus Amilcar

Beim Haus Amilcar bemerkt man sofort, dass der Bau wegen seiner Grösse und Form nicht der typischen Bauweise unserer Gegend entspricht. Auch bei diesem Haus handelt es sich um ein sehr altes Gebäude, das ursprünglich wohl aus einem Wohnturm bestand, das im Laufe der Zeit immer wieder den dazumaligen Bedürfnissen angepasst und erweitert wurde. Der Strickbau und das Walmdach haben süddeutschen Einfluss und stammen aus dem Jahre 1638. Auch das Bild der Muttergottes und die Verzierungen mit heidnischen Motiven stammen aus dieser Zeit. Die Bilder der Muttergottes sind typisch für diesen Dorfteil und können auch an verschiedenen Häusern beobachtet werden. Im Innern des Hauses hat es viele Räume mit schönen Gewölben, mit alten gotischen Decken und mit kostbaren alten Möbeln. Das Haus wurde 1990 restauriert und steht unter Denkmalschutz.



*Das Haus Amilcar ca. 1900*



### **Regionalmuseum**

Die Liegenschaft «Museum Curvanera» ist ein eindrückliches Zeugnis der Lebensweise unserer Vorfahren. Der älteste Teil des Hauses bestand aus einem Wohnturm aus dem 12./13. JH, der an den Stall grenzte. Im 15. JH erhielt der Wohnturm einen zweistöckigen Anbau aus gestrickten Holzbalken. Ende des 16. JH wurde der Strickbau an der Aussenfassade mit einer Mantelmauer abgedichtet. Den Strickbau kann man in der Stube bei den Fenstern beobachten. Die grösste Erweiterung und die heutige Form erhielt das Haus im Jahre 1769. Das Haus wurde um eine Raumtiefe nach Westen erweitert und der heutige Stall erstellt. Die Aussenfassade wurde frisch verputzt und mit dem Muttergottesbild geschmückt. Das Haus war bis anfangs 1970 bewohnt. 1979 kaufte die Gemeinde die Liegenschaft und stellte sie der Stiftung «Museum Curvanera» zwecks Errichtung eines Museums zur Verfügung. Mit viel Idealismus und Sachkenntnis wurde das Haus in den Jahren 1980/1981 restauriert und 1982 mit einem grossen Volksfest eingeweiht. In der Stube mit einer massiven gotischen Holzdecke finden seit Jahren die zivilen Trauungen statt. Im Museum werden jährliche Sonderausstellungen veranstaltet und in der Saison sind Haus und Stall zu bestimmten Zeiten geöffnet.



*Küche*

### **Etwas Geschichte...**

Savognin wird 1154 erstmals in einem Dokument vom damaligen Churer Bischoff Adalgott erwähnt. In diesem Dokument wird eine «curiam de Sueningin» erwähnt. Diese Höfe (curts) wurden von einem Pächter mit seinem Gefolge bewirtschaftet. Es kann angenommen werden, dass das Museumsgebäude zu diesem Hofe gehörte. Noch heute werden zwei Dorfteile mit «Surcurt» (ob dem Hofe) und «Sotcurt» (nid dem Hofe) benannt. Heute ist das Dorf mehr oder weniger zusammengewachsen, aber auf alten Fotos sind die verschiedenen Dorfteile gut ersichtlich. Wenn auch nicht belegt, ist es sicher, dass unser Dorf schon lange vor 1154 bestand. Der Julier- und der Septimerpass waren wichtige Alpenübergänge und bereits in vorgeschichtlicher Zeit bekannt. Ausgrabungen im Tal, vor allem in Riom und Padnal, sowie der Fund einer Gussform in Padnal bestehend aus zwei Steinplatten und einer Nadel aus der Bronzezeit sind der Beweis, dass das Tal bereits 2000 Jahre vor Christus bewohnt war. Auch das Vorkommen von Eisenerzen, vor allem im Val Err, war diesen Bewohnern bekannt. Der erste Vertrag der Herren von Marmels für den Abbau von Eisenerzen wurde 1338 erstellt.

## Nr. 8: Die Kirche Nossadonna

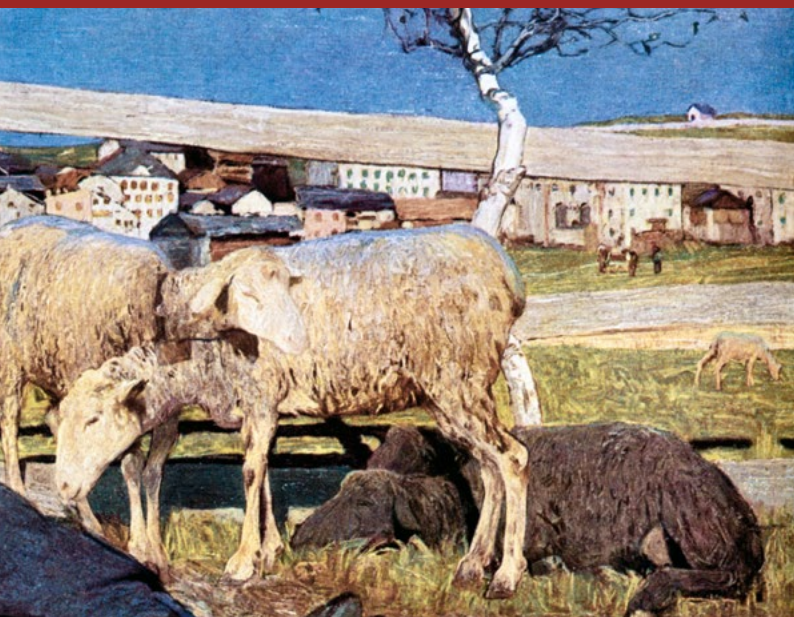


### Die Kirche Nossadonna

*Warum besitzt Savognin drei katholische Kirchen?*

Die Dorfteile Son Mitgel und Son Martegn besaßen schon früh eigene Kirchen. In den Jahren 1629/1630 herrschte in unserer Gegend eine grausame Pestepidemie, welche in unserem Dorfe die Hälfte der Bewohner dahinraffte. Daraufhin gelobte die Pfarrei, auf Drängen des damaligen Seelsorgers, eine Kirche zu Ehren der Muttergottes zu errichten. Die Kirche wurde 1643 geweiht. Das Innere der Kirche beeindruckt vor allem durch den Hauptaltar und die vielen Fresken an Wänden und Gewölbe, die alle mit dem Leben der Muttergottes zu tun haben. Den Chorraum schmücken Symbole, welche ihr zugeordnet werden. Bemerkenswert ist auch das grosse Kruzifix über dem Eingang, ein Werk des deutschen Bildhauers Toni Dominik Schwab, der nach dem zweiten Weltkrieg während vielen Jahren mit seiner Familie in unserem Dorf wohnte. Er schenkte es der Pfarrei als Dank für die grosse humanitäre Hilfe, welche die Schweiz im zweiten Weltkrieg geleistet hatte.





*Strickendes Mädchen (1888)*

## **Die Kapuzinermönche**

Von 1649-1942 wurde die Pfarrei Savognin von Kapuzinern betreut. Um der Reformation entgegenzuwirken wurde 1622 die «Romanische Rätische Mission» gegründet. Der erste Eintrag im Savogniner Kirchenbuch aus dem Jahre 1623 stammt von Pfarrer Bartolomeus Fantus von der mailändischen Diözese. Die ersten Mönche waren sehr aktiv und bauten innerhalb von nur 50 Jahren 3 Kirchen, das Pfarrhaus, die Steinbrücke über die Julia und die Antonius-Kapelle in Curtegn's. Mit Pater Urban da Guarcino ging diese Epoche 1942 nach über 300 Jahren zu Ende.

1992 wurde die Lourdeskapelle gegenüber dem Pfarrhaus renoviert. Die Madonna von Lourdes ist ein Werk unseres einheimischen Künstlers Daniel Cotti aus Sur.

1993 baute die politische Gemeinde die achteckige Totenhalle neben der Kirche. Bemerkenswert sind die vier Glasfenster des Künstlers Johann-Jakob Zemp aus Zürich mit Symbolen der vier Elemente Feuer, Wasser, Erde und Luft.

Vor der Pfarrkirche hat Giovanni Segantini einige berühmte Bilder gemalt, unter anderem 1888 «Strickendes Mädchen» und «Schneesmelze».

## Die Landwirtschaft

Während Jahrhunderten bestimmte die Landwirtschaft das Leben unserer Vorfahren. Um 1920 gab es im Dorf gegen 90 landwirtschaftliche Betriebe, 2012 sind es noch ein Dutzend. Bis in die Mitte des vergangenen Jahrhunderts wurden praktisch sämtliche Feldarbeiten ohne Maschinen verrichtet. Man betrieb die Dreistufenlandwirtschaft. Während des Winters befanden sich die Tiere in den Ställen im Dorf, im Frühling und im Herbst waren sie auf den verschiedenen Maiensässen und im Sommer, während der Erntezeit, wurden die Alpen oberhalb der Waldgrenze bestossen. Als Zugtiere dienten dazumal Ochsen, Kühe und im besten Falle ein Pferd. Unser Museum vermittelt einen schönen Einblick in die damaligen Verhältnisse. Nach der Mitte des 20. JH begann auch bei uns die Mechanisierung in der Landwirtschaft. Die meisten Betriebe haben heute die alten Stallungen im Dorfe aufgegeben und sind ausgesiedelt, wo sie mehr Platz haben und wo die Tiere grösseren Auslauf geniessen können.

Während des zweiten Weltkrieges hat Savognin, mit Hilfe der polnischen Internierten, eine umfassende Güterzusammenlegung gemacht. Aus den ursprünglich 1200 zum Teil sehr kleinen Parzellen entstanden etwa 350 neue, die alle mit Wegen erschlossen wurden.

Der grosse Alpenmaler Giovanni Segantini hat nur wenige Bilder mit dem Piz Err gemalt. Das Bild «Alm im Mai» (1891) könnte von diesem Standort aus gemalt worden sein.



*Heuernte vor der Melioration und Mechanisierung*



## Nr. 10: Haus Gabriel

### Haus Gabriel

Dieses Haus in Sur Curt, der obere Hof, war ursprünglich im Besitze des Bischofs von Chur. Bemerkenswert ist das Bild an der Mauer gegen Osten mit einer Taube und dem Steinbock, Symbol des Wappens des Gotteshausbundes. Die wunderbare gotische Stube wurde um 1900 verkauft und befindet sich heute im Engadiner Museum in St. Moritz.



*Die Stube*

## Nr. 11: Die Kirche Son Martegn



### Die Kirche Son Martegn

Die heutige Kirche wurde 1677 geweiht. Auf einer Fläche von rund 100 m<sup>2</sup> malte der Meister Carlo Nuvoione aus Mailand das Bild «La Gloria del Paradiso» mit 485 Gestalten. Dieses Kunstwerk gilt als das bedeutendste barocke Deckengemälde in Graubünden. Ausgrabungen belegen, dass an diesem Standort bereits im 7./8. JH eine Kirche stand. Somit war Sankt Martin die erste Kirche von Savognin, gefolgt von Sankt Michael im 8./9. JH. Die heutige Kirche besticht durch ihre Grösse und Einfachheit. Bemerkenswert ist auch der Altar von 1738, eine Arbeit des wackeren Schreinermeisters Gion Tin aus Tiefencastel, der auch die Kanzel geschaffen hat. Sehenswert ist ferner der Friedhof mit vielen schmiedeisernen Kreuzen. Im Turm hängen zwei Glocken, die kleine mit der Jahreszahl 1478 mit der lateinischen Inschrift «O rex glorie-veni-cum pace» (Oh



*La Gloria del Paradiso (1677)*

König der Herrlichkeit, komme mit Frieden). Geniessen Sie vor der Kirche auch die Aussicht auf unsere schöne Bergwelt.

«Sur Tocf» oder «Son Martegn» ist eines der ältesten Dorfteile. Bonifazi Plaz, der auch in Sur Tocf aufgewachsen war, erwähnt in seiner Schrift «Savognin, mein Heimatdorf», dass in Son Martegn 40 wehrfähige Männer wohnten, was einer Einwohnerzahl von etwa 200 entsprach. Auch soll der Pfarrer sicher bis 1606 vielleicht auch bis 1640 in Son Martegn gewohnt haben. Noch heute kann man einige Gebäude aus dem 16. JH sehen. Diese wurden liebevoll restauriert und sind heute zum Teil ganzjährig bewohnt.

Der Tuffstein, auf romanisch «crap da tocf» am Eingang der Siedlung, auf dem ein Kruzifix von Toni Dominik Schwab steht, hat dem Dorfteil den Namen gegeben.

## L'inizio del turismo e Giovanni Segantini

Fin dai tempi antichi, i passi del Giulia e del Settimo hanno avuto una grande importanza per le comunicazioni attraverso le Alpi, assicurando lavoro e guadagno alla popolazione locale. L'inizio del turismo in Engadina ha portato a un aumento considerevole del transito.

Per approfittare di questo sviluppo, nel 1870 si sono costruiti gli alberghi Piz Mitgel e Pianta, destinati a offrire vitto e alloggio ai viaggiatori. Si faceva pubblicità per Savognin come paese di montagna e stazione climatica. Il Piz Mitgel ospitò inizialmente pure il primo ufficio postale e telegrafico. Nel 1950, all'epoca della costruzione del lago artificiale di Murmarrera, il comune contava 766 abitanti, numero che scese a 632 nel 1960. Sperando di frenare lo spopolamento, il comune, alla fine degli anni 1950, mise a disposizione terreno edificabile a un prezzo molto vantaggioso.



*La famiglia Segantini*

La costruzione nel 1962 delle prime installazioni di trasporto sul Piz Martegnas diede l'avvio a un grande sviluppo turistico. Già nel corso del primo esercizio finanziario furono trasportate 196.067 persone. Dieci anni più tardi erano oltre 2 milioni e ancora 10 anni più tardi più di 3 milioni. Il 30 milionesimo passeggero fu festeggiato il 4 marzo 1976. Nell'estate 2010 si



contarono 157.675 persone e 2.060.267 nell'inverno 2010/11.

I pernottamenti seguirono uno sviluppo simile. Mentre nel 1962/63 il numero era di 23.301, oggi la cifra si aggira attorno ai 300.000.

L'industria del turismo con tutto ciò che la accompagna, ha potuto frenare lo spopolamento. Nel 2012 il comune conta quasi 1000 abitanti e offre alcune migliaia di letti ai nostri ospiti.

A destra dell'albergo Piz Mitgel si vede la Tga (Casa) Peterelli, dove Giovanni Segantini è vissuto con la sua famiglia dal 1886 al 1894. Durante il suo periodo a Savognin, il pittore perfezionò molto la sua tecnica di pittura ed è qui che dipinse numerosi quadri celeberrimi che hanno fatto conoscere la nostra regione in tutto il mondo. È sempre stato affascinato dalla luce intensa della montagna e dalla vita semplice dei contadini. Molti dei suoi quadri illustrano questa vita, altri mostrano parti del paese e spesso vi si vedono il Piz Curver e il Piz Toissa. La Tga Peterelli, la Veia Segantini, la Sala Segantini, l'Associazion Segantini, la Piazza Segantini e il monumento commemorativo a Tussagn, dove d'estate dipingeva per giorni e giorni, ricordano il soggiorno del pittore a Savognin.



Primi opuscoli degli alberghi



### Il traffico

I passi alpini del Giulia e del Settimo erano già conosciuti ai tempi preistorici per la comunicazione fra sud e nord.

Passando a piedi il Giulia e il Settimo, si possono ammirare in molti luoghi resti di strade antiche che testimoniano del fatto che questi due passi erano frequentati dal tempo dei Romani e già anche prima. Monete e palle di piombo con il numero della legione trovate sul Settimo forniscono la prova che i soldati romani prendevano questa strada. Dopo la grande carestia del 1816/17, quando non si poté importare abbastanza viveri dall'estero a causa delle miserabili strade, il cantone reagì e fece potenziare le strade sui passi. Per la strada che collega Coira e l'Engadina attraverso il Giulia, i lavori si realizzarono negli anni 1820-1840. Con l'inizio del turismo in Engadina, il traffico di transito crebbe considerevolmente. Nel 1847, la diligenza trasportò 696 viaggiatori attraverso la nostra valle; nel 1858 furono 1332 e nel 1860, quando la nobiltà europea andava ai bagni di St. Moritz e di Bormio, persino 5340. La diligenza proveniva da Coira e andava sino a Samedan. Si partiva da Coira la mattina alle 6 e si arrivava a Samedan alle 8 di sera. I cavalli erano cambiati a Churwalden, Casti (Tiefencastel), Mulegns e Silvaplana. Mulegns aveva allora una grande importanza. Fino a 100 cavalli erano stazionati lì d'estate, con le necessarie scuderie, con fucina e selleria. Anche l'albergo Posta e Liung fu costruito al tempo delle diligenze per poter offrire vitto e alloggio ai viaggiatori. L'apertura della linea ferroviaria dell'Albula, da Coira a Schlarigna/Celerina, nel 1903 segnò la fine della diligenza e privò di lavoro e guadagno molti indigeni. L'auto postale raggiunse Mulegns l'estate 1920, Bivio l'estate 1922, e St. Moritz via il Giulia l'estate 1923, trasportando circa 26.000 viaggiatori. Fino al 1925, vigeva nei Grigioni il divieto delle automobili. La posta aveva un'autorizzazione speciale per circolare con auto postali dove necessario.

Prima della correzione, la strada del Giulia si divideva in questo posto in due vie per attraversare Son Mitgel, la veia sot (via di sotto, 7) e veia soura (via di sopra, 8). Queste due vie si riunivano nei pressi dell'albergo Piz Mitgel (9). Lungo la strada cantonale diversi edifici sono spariti nel 1977 a seguito

dell'allargamento reso necessario per rispondere all'aumento del traffico. Una soluzione per evitare il paese non ottenne all'epoca la maggioranza necessaria.

Davanti a noi vediamo la Tga (Casa) Peterelli (1), da dove provengono numerose personalità importanti quali ufficiali in servizio estero e politici. La famiglia aveva ricevuto il titolo di nobiltà dall'imperatrice Maria-Teresa. La casa è oggi in mani straniere. Quest'edificio imponente è stato costruito alla fine del '400 ed ha raggiunto la sua forma attuale negli anni 1751-1757. È degna di nota la porta della casa con l'aquila bicipite della Casa d'Austria, lo stemma della famiglia Peterelli scolpito in pietra sopra la porta e la bella grata con lo stemma dei Grigioni fra due stambecchi.

A sinistra abbiamo la casa che era originariamente in possesso della famiglia Caminada, un'antica famiglia ministeriale di Savognin oggi estinta (2).

Sono pure degne di nota le due case dietro di noi con immagini della Madonna (3 e 4), la chiesa Son Mitgel consacrata nel 1663 (5), nonché un bel gruppo di tre case del '600 (6) dietro la casa Guetg (3).

Dal 2011 esiste la Via Sett, un percorso escursionistico in cinque tappe che conduce da Thusis a Chiavenna, collegando tre vallate e tre culture linguistiche.

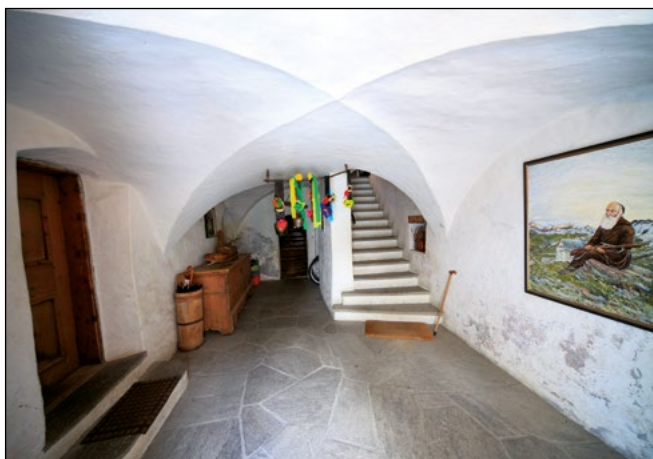


## Nr. 3: La Casa Netzer

### La Casa Netzer

Originariamente una casa torre, la Tga (Casa) digls Netzers venne col tempo ingrandita di continuo. Come si vede con una finestrina della facciata che dà sulla strada cantonale nonché all'interno, almeno una parte della casa era di legno e venne più tardi trasformata in muratura. Nella sua forma attuale, la casa data del 1643. L'edificio è rimarchevole in sé, ma anche per la sontuosa porta d'entrata barocca, le belle decorazioni e l'iscrizione tedesca:

***«Der die Buchstaben mit lesen will,  
so lese er bey ihm in aller still,  
und thue auf die augen guet,  
dan er ein narr verbleiben thuet»***



*Ingresso*

Quest'iscrizione tedesca mostra che il romancio non godeva allora di grande stima, soprattutto nella società più elevata. O forse si tratta dell'opera di un maestro artigiano di lingua tedesca? All'interno troviamo numerosi vani con delle belle volte, mobili preziosi e installazioni e decorazioni di diverse epoche. Nel 1977, la casa, ormai disabitata, fu restaurata e adattata nella misura del possibile ai bisogni abitativi dei nostri tempi.

### Il vecchio mulino

L'acqua del ruscello Davos Flex faceva girare la ruota del mulino, serviva due lavatoi e forni (edifici a due funzioni chiamati in romancio surmirano «pastregls»), azionava il grande martello di una fucina situata nella scuderia dell'albergo Piz Mitgel e le macchine della falegnameria Uffer alla via Caross. Il mugnaio Mitgel Netzer fece funzionare il mulino per l'ultima volta il 2 aprile 1991. Un tempo c'erano altri due mulini in riva al Giulia.

I lavatoi e forni sono rimasti in uso fino agli anni 1950 per fare il bucato e cuocere il pane. Sei di questi lavatoi e forni, quelli di Sur Ual, Son Mitgel, Naloz, Sot Curt, Sur Curt e Sur Tocf, erano pubblici. C'erano inoltre alcuni lavatoi e forni di proprietà privata.

Se attraversiamo il Giulia, vediamo a destra del ponte il condotto che porta al caseificio il latte dell'alpeggio Tarvisch.



*Mulino, lavatoio e forno e falegnameria verso il 1900*

## Nr. 5: Il ponte di pietra



*Il ponte di pietra*

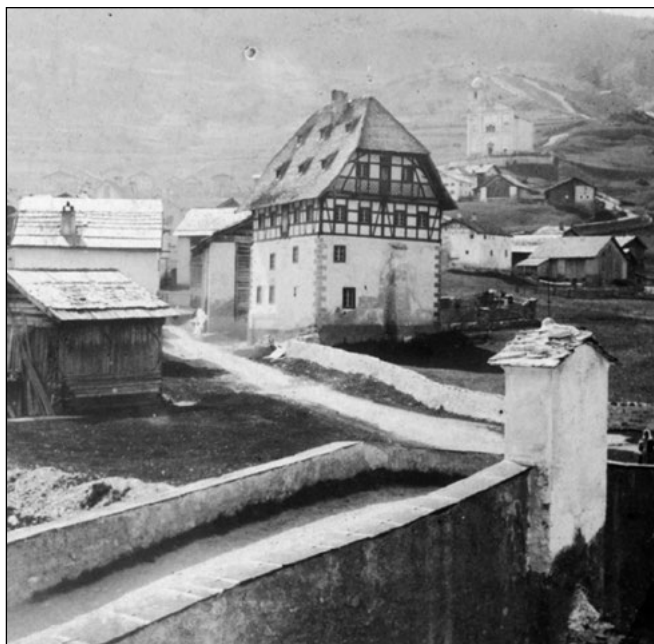
### **Il ponte di pietra**

Il ponte di pietra è un simbolo di Savognin. È stato costruito nel 1682 da Francesco Maria da Vigevano, il primo padre cappuccino del paese. Sulla riva destra del fiume si vede la vecchia scuola del 1841, che ospita oggi l'amministrazione comunale. Accanto al ponte si trovava l'edificio con la trebbiatrice. Fu demolito nel 2000 per far posto al «Pavillon da Scuder» che insieme alla biblioteca comunale accoglie la Sala Segantini, dove si organizzano tutto l'anno delle esposizioni. Immediatamente accanto si trova la scuola elementare costruita nel 1954, alla quale si aggiunse nel 1985 la sala comunale e palestra. L'edificio è rimarchevole per le sue 28 cornici con intagli di grande valore realizzati da Toni Dominik Schwab e per l'angelo custode dipinto sulla facciata est, opera dell'artista Ludwig Bär di Klosters.



### Casa Amilcar

La casa a intelaiatura e con tetto a spadiglione (o a spioventi) attira l'attenzione in quanto non è tipica della nostra regione. Gli Amilcar erano un'antica famiglia proprietaria della casa. L'edificio era originariamente una casa torre che fu ingrandita di continuo. Alla costruzione in legno si è sovrapposta più tardi una muratura. La parte a intelaiatura sotto il tetto tradisce l'influenza tedesca e data del 1638. Anche l'immagine della Vergine sulla facciata est e le decorazioni con simboli pagani datano dalla stessa epoca. I dipinti della Madonna immacolata sono tipici del posto. Sono legati al voto contro la peste del 1629 che è all'origine della costruzione della chiesa parrocchiale. La casa comprende numerosi vani con volte, bei soffitti gotici e mobili antichi di valore. Restaurata nel 1990, è sotto la tutela dei beni culturali. Il fienile è collegato a quello del museo regionale.



*La Casa Amilcar verso il 1900*

## Nr. 7: Museo regionale



### Museo regionale

Già nel dodicesimo-tredicesimo secolo esisteva in quel posto una casa torre. Nel '400 si aggiunse una costruzione di travi di legno che venne nascosta da una muratura alla fine del '500. Nel 1769 la casa venne ingrandita e decorata con l'immagine della Vergine. Si costruì pure una nuova parte con un fienile e scuderia, nonché un'officina dove il proprietario poteva fabbricare lui stesso diversi utensili per i bisogni quotidiani in casa e nei campi. La casa rimase abitata sino all'inizio degli anni 1970.

Nel 1979 il comune comprò l'insieme e lo mise a disposizione della Fundaziun Museum Curvanera che lo restaurò. Il museo venne inaugurato nel 1982 con una grande festa popolare. Il suo scopo è di mostrare come i nostri antenati vivevano e lavoravano. Il salotto con un bel soffitto gotico serve oggi per i matrimoni civili.



*Cucina*

### **Un po' di storia...**

Il nome di Savognin appare per la prima volta in un documento del vescovo di Coira Adalgott, risalente al 1154, nel quale viene menzionato fra l'altro una «curiam de Sueningin».

Una tale corte (curt) era amministrata da un mezzadro con i suoi servitori. Possiamo dunque supporre che anche l'edificio oggi del museo faceva parte di quella corte. Vecchi dipinti lasciano tuttora riconoscere bene i cinque quartieri del paese. Due di essi si chiamano ancora oggi Surturt e Soturt. Anche se non è comprovato da documenti, il nostro paese esisteva già, formato da diversi edifici rurali, molto prima del 1154. Già nei tempi preistorici, i passi alpini del Giulia e del Settimo erano importanti vie di comunicazione attraverso le Alpi. Scavi realizzati in valle, soprattutto a Padnal e a Riom, nonché la scoperta a Padnal di uno stampo composto da due lastre di pietra e un ago del tempo di bronzo dimostrano che la nostra valle era abitata già 2000 anni prima della nostra era. Si conosceva pure l'esistenza di minerali in valle, in particolare nella Val d'Err. Il primo contratto per lo sfruttamento del minerale di ferro data del 1338.

## Nr. 8: Chiesa della Madonna



### Chiesa della Madonna

Negli anni 1629-1630 imperversò una terribile peste che mieté la metà della popolazione. Gli abitanti fecero il voto di costruire una terza chiesa in onore della Madonna immacolata se l'epidemia fosse cessata. La chiesa venne consacrata nel 1643 e funge da chiesa parrocchiale. I dipinti sulle pareti e sul soffitto costituiscono una vera «bibbia dei poveri» che ognuno poteva capire, anche se non sapeva né leggere né scrivere. È degno di nota il crocifisso sopra l'entrata, opera dello scultore Toni Dominik Schwab, che ne ha fatto dono alla parrocchia in riconoscimento del grande aiuto umanitario della Svizzera durante la seconda guerra mondiale.





*La ragazza che lavora a maglia (1888)*

## **I padri cappuccini**

Per fare contrappeso alla Riforma si istituì nel 1622 la «missione retica-romancia». Un parroco Bartolomeus Fantus, della diocesi di Milano, cominciò a tenere il primo registro parrocchiale di Savognin nel 1623. I padri cappuccini sono stati molto attivi ed hanno costruito nel nostro comune, sull'arco di 50 anni, le tre chiese, l'ospizio, il ponte di pietra e la cappella Sant'Antonio a Curtegn. L'era dei cappuccini si concluse dopo più di 300 anni, nel 1942, con il padre Urban da Guarcino.

La cappella di Lourdes accanto alla canonica è stata restaurata nel 1992, ricevendo in quell'occasione una scultura di legno dell'artista indigeno Daniel Cotti di Sur.

Il comune politico ha costruito la camera mortuaria nel 1993.

Da questo posto Segantini dipinse diversi quadri, fra l'altro «La ragazza che lavora a maglia» (1888) e «Il disgelo» (1888).



## L'agricoltura

L'agricoltura è stata per secoli la base principale della nostra economia. Mentre a suo tempo si contavano una novantina di aziende agricole, nel 2012 il loro numero era sceso a una dozzina. Queste aziende si trovano oggi in gran parte nella periferia del paese. Mentre una volta il lavoro agricolo si svolgeva a tre livelli, cioè paese, maggenghi e alpeggi, oggi se ne conoscono solo due, avendo i maggenghi perso ogni importanza. Durante la seconda guerra mondiale, il comune, con l'aiuto degli internati polacchi, ha realizzato il raggruppamento dei terreni, riducendo il numero di parcelle da 1200 a circa 350.

Da questo posto Giovanni Segantini dipinse diversi quadri con vista sul Piz d'Err, ad es. «Maggio sull'alpeggio» (1891).



*Fienagione negli anni prima del raggruppamento  
e della meccanizzazione*

## Nr. 10: Casa Gabriel

### Casa Gabriel

Questa casa era originariamente proprietà del vescovo di Coira che la abitava durante le sue visite o vacanze. Fa parte della corte sopra, Sur Curt, che comprendeva diversi edifici dove vivevano il mezzadro con i suoi aiutanti. È rimarchevole la pittura murale con la colomba e lo stambecco, simbolo dello stemma della Lega Caddea. Il tavolato gotico del salotto fu venduto attorno al 1900 e si trova oggi nel Museo engadinese di St. Moritz.



*Il salotto*

## Nr. 11: Chiesa di San Martino



### Chiesa di San Martino

La chiesa di San Martino, la terza costruita in quel posto, fu consacrata nel 1677. Impressiona per la sua dimensione e semplicità. È rimarchevole l'affresco sul soffitto che rappresenta «La Gloria del Paradiso», realizzato da Carlo Nuvoione di Milano. Su una superficie di 100 m<sup>2</sup> all'incirca, il maestro dipinse non meno di 485 personaggi. Questa grandiosa opera è considerata come la più importante dell'epoca barocca nei Grigioni. È pure da notare l'altare, opera del falegname Gion Tin di Casti (Tiefencastel), il cimitero con numerose belle croci di ferro e l'ampia vista sul paese e il Sotgôt, la parte inferiore del Sursette.



*La Gloria del Paradiso (1677)*

La parte del paese chiamata Sur Tocf o Son Martegn è una delle più antiche di Savognin. Secondo le indicazioni di Bonifazi Plaz, si diceva che 40 uomini idonei al servizio militare vivevano a Sur Tocf, ciò che corrisponde a 200 abitanti. Anche il parroco abitò a Son Martegn, di sicuro sino al 1606, forse sino al 1640. A Sur Tocf si trovano pure ancora un paio di belle case del '500, che sono state restaurate con molto gusto negli ultimi anni e che in parte sono abitate tutto l'anno. La roccia di tufo, in romancio surmirano «tocf», situata all'entrata della frazione e che porta un crocefisso di Toni Dominik Schwab, ha dato il nome a questa parte del paese.



## The beginnings of tourism and Giovanni Segantini

Traces of roman roads on the Julier Pass and Septimer Pass prove that both these passes were already in use in ancient times. After a large famine at the beginning of the 19th century the road over the Julier Pass was further developed in the years 1820-1840. With the beginning of tourism in the Engadin valley in the second half of the 19th century the traffic started to increase heavily. Traveling by horse and carriage or by foot was strenuous and slow. To offer accommodation and meals to the travelers, the hotels Piz Mitgel and Pianta were built around 1870. In the beginning the post and telegraph offices were located at the hotel Piz Mitgel and later moved to the Pianta family. Savognin was advertised as a climatic spa at those times and many inhabitants found work and income through tourism in the valley and in the nearby Engadin.



*The family Segantini*

In the middle of the 20th century the emigration affected the valley strongly. In 1950, during the building of the Marmorera dam, Savognin counted 766 inhabitants. Ten years later the number was reduced to 632. In an advertisement in the newspaper «Neue Zürcher Zeitung» the community offered a developed piece of land above the larch forest for building, where the first holiday homes were built. The foundation of the Nandro ski lifts (today Savognin Bergbahnen) and the building of a chairlift as well as two ski lifts to the top of Piz Martegnas. In the first year of operation already 196'067 passengers were handled. Ten years later over 2 million and around 1970 already 3 million passengers were handled per year. On march 4th 1976 the 30 millionth passenger was honored. In summer 2010 157'675



rides were counted and in winter 2010/2011 2'060'267 rides.

Similar to the development of the ski lifts was the increase in the overnight stays. In 1962/1963 23'301 overnight stays were counted. Today, 50 years later the number is around 300'000 overnight stays per year.

The tourism created many new jobs and the emigration was stopped. Today about 1000 inhabitants are living in the village and several thousand guest beds are offered.

To the right of the hotel Piz Mitgel you can see the Peterelli residence, where Giovanni Segantini, the famous painter of the Alps resided with his family from 1886-1894. On his journey from Italy he is said to have exclaimed «Che paradiso!» (what a paradise!). Our landscapes and the clear and clean light conditions inspired him so much that he decided to stay in the valley. During his time in Savognin he refined his painting skills and many famous paintings date from that period. The simple peasant life with its daily accomplishments and our beautiful landscapes, especially the views of the mountain range Piz Curver and Piz Toissa inspired the great painter and some of his paintings have achieved fame around the world.

The Peterelli residence, the Veia Segantini, the Sala Segantini, the Pro Segantini foundation, the Piazza Segantini as well as the memorial stone at Tussagn, where he loved to linger to paint the Alps, commemorate his stay in Savognin.



*The first hotel brochures*

## Nr. 2: The traffic

### The traffic

All over the valley remains of old roads which bear witness to the fact that the two mountain passes Julier and Septimer were used in ancient times already can be observed. Coins and lead bullets with punched legion numbers found on the Septimer Pass, prove that roman soldiers used the pass.

In the years 1816/1817 a big famine devastated the area and due to the bad road connections to the neighboring countries, especially to Italy, it was impossible to import enough foods. The government of Grisons reacted and under the lead of the engineer Richard La Nicca the road from Chur over the Julier Pass was further developed in the years 1820-1840. With the beginning of the tourism in the Upper Engadin in the middle of the 19th century the traffic over the Julier Pass increased substantially. In the year 1847 696 passengers were traveling by stage coach through our valley, in the year 1858 the number increased to 1'332.

In 1860, when the European nobility travelled to St. Moritz or Bormio for treatments at health resorts the number even reached 5'340 passengers. The stage coach started out in Chur at 6 o'clock in the morning and reached St. Moritz at 8 o'clock in the evening. The journey was tiring for passengers and horses. The horses were changed in Churwalden, Tiefencastel, Mulegns and Silvaplana. Mulegns had a big significance at the time, explaining why the Posthotel Löwen could be built to offer accommodation and meals to the travelers. In summer there were up to 100 horses put up in large stables. There was also a blacksmith, as well as a saddlery. It's remarkable that the once so proud post office in Mulegns was closed as the first one of the valley on 28th february 1994.

In 1903 the railway line over the Albula from Chur to Celerina was established. With the new, faster and more comfortable connection to the Engadin the stage coaches lost their significance, which also meant the loss of work and income for many inhabitants of the valley. It was only after 9 negative popular votes that the automobile traffic was finally allowed in Grisons in the year 1925. The postal car could operate earlier already, due to a decision of the federal council, in the areas, where there was a need for it. In our valley the first postal car drove to Mulegns in summer 1920, to Bivio in 1922 and in over the Julier Pass to St. Moritz in summer 1923. That same summer 26'000 passengers used the service.

Before the development of the Julier road there existed two roads through the village which can be seen from this location: the lower road (7) and the upper road (8). The two merged again at the hotel Piz Mitgel (9). The road through the village was reno-

vated and developed one last time in 1977 and various buildings had to be torn down. A bypass around the village was dismissed at the time.

The stately Peterelli residence (1) from the 15th century got its final shape in the middle of the 18th century. On the inside there are many rooms with valuable furniture and paintings. Remarkable is the entrance door with a carving of a double-headed eagle, the family crest of the Peterelli family above the entrance, as well as the beautiful fence with the emblem of Grisons between two ibexes.

From this house and family originates many an important personality such as different officers serving foreign powers and politicians. Colonel Johann Anton Peterelli received the title of nobility from empress Maria Theresia and council man Remigius Peterelli represented the canton of Grisons in Switzerland's capital Berne. The residence is privately owned these days. Directly adjoined is the Caminada residence (2), also an influential ministerial family, which has died out in the meantime. Remarkable are also the two houses behind us (3+4) with pictures of the Virgin Mary, the church Son Mitgel (5), consecrated in the year 1663, as well as the harmonious group of houses (6) from the 17th century behind the Guetg residence.

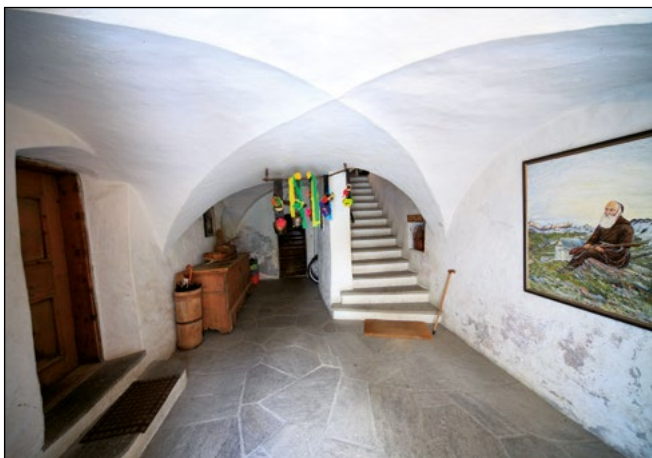
The «Via Sett», a long distance hiking trail which connects Thusis to Chiavenna, exists since 2011. The trail is marked with the number 64 and leads through a unique alpine landscape. In five days of hiking you can discover three valleys with three different language areas (german, romansh and italian).



## Nr. 3: The Netzer residence

### The Netzer residence

In the middle ages already there probably existed a tower house at this location, which was extended over the years. At least one part of the building was a log construction, which is evident from one of the windows on the facade of the building. The present residence was built in 1643. In 1977 the house, not inhabited since many years was renovated extensively and adapted to today's standard of living as far as possible. Inside the residence there are many rooms with beautiful arched ceilings, old precious furniture as well as features and ornaments from different epochs.



Entrance area

Remarkable are the inscriptions in German.

**«Der die Buchstaben mit lesen will,  
so lese er bey ihm in aller still,  
und thue auf die augen guet,  
dan er ein narr verbleiben thuet»**

Possibly they were written by a German speaking craftsman or maybe less importance was attached at the time to the local Romansh language? Until the end of the 19th century all communities in the valley had a German name. Savognin was officially called Schweiningen until 1884. The house is under a preservation order today.

## Nr. 4: The old mill

### The old mill

The mill was in use until 1991. The water of the small creek was used to move the mill, the big blacksmiths hammer in the stable of the Hotel Piz Mitgel as well as the machines of a joinery at the Veia Caross before the electrification. Located on the border of the Gelgia was a washhouse, which was used by the neighborhood. Such washhouses, some equipped with an oven as well, were located in the different parts of the village and used by the community or sometimes exclusively by a family. A community law to prevent fires was the origin of the wash and baking houses. Tasks which used a lot of energy, in this case fire, were not allowed in every house, such reducing the fire danger significantly.

The milk is no longer processed on the Alp Tarvisch. By means of a pipeline, which can be seen on the right hand side when crossing the Gelgia river, the milk is transmitted directly to the mountain cheese dairy.



*Mill, wash- and baking house, joinery approx. 1900*



## Nr. 5: The stone bridge



*The stone bridge*

### **The stone bridge**

The stone bridge is a landmark of Savognin and was built in 1682 by the first Capuchin Father Francesco Maria da Vigevano. On the right side of the river you can see the old school house from 1841, today's municipal administration. On the left bank was located the threshing floor, today's «Pavillon da Scuder» which accommodates the Sala Segantini and the community library. The threshing floor was used to thresh the grain cultivated in the region in large quantities until the end of the 1960ies. Close by you can see the new primary school from 1954 with built-on community hall and gym from 1985. Noteworthy are the precious carvings between the windows, a handiwork by Toni Dominik Schwab, as well as the guardian angel by the artist Ludwig Bär from Koster on the eastern facade. The high school for the whole valley is located on the right bank of the Gelgia right across the valley station of the chairlift.

## Nr. 6: The Amilcar residence

### The Amilcar residence

The Amilcar residence catches one's eye because it's very different from the typical local building techniques in its size and shape. The house is a very old building which was probably originally a tower house, adapted and enlarged to the needs of different periods over the years. The log construction and the hipped roof show south german influence and were built in 1638. From that time originate also the illustration of the Mother of God and the ornaments with pagan motives. The pictures of the Mother of God are typical for this part of the village and can be found on various other buildings as well. Inside the building there are many rooms with beautiful arched or gothic ceilings as well as precious antique furniture. The house was renovated in 1990 and is under a preservation order.



*The Amilcar residence approx. 1900*

## Nr. 7: The regional museum



### The regional museum

The property «Museum Curvanera» is an impressive evidence of our ancestors way of living. A tower house from the 12th/13th century constitutes the oldest part of the building, connected to the stable. A two-storied log construction annex was added in the 15th century. At the end of the 16th century the log construction was sealed with a mantlet wall although the log construction is still visible in the living room close to the windows. The largest extension and also today's form was added in the year 1769. The house was extended by one room's length to the west and today's stable was built. The facade was freshly plastered and adorned with a picture of the Mother of God. The house was inhabited until the beginnings of the 1970's. The community bought the property and made it available to the «Museum Curvanera» foundation to establish a museum. With a lot of idealism and knowhow the house was restored in the years 1980/1981 and inaugurated with a large folk festival in 1982. The living room with a massive gothic wooden ceiling is being used for civil wedding ceremonies. The museum holds special exhibitions every year and in the summer and winter season the house and stable are open for visitors at certain times.



*Kitchen*

### **Some history...**

Savognin is mentioned for the first time in 1154 in a document of the bishop Adalgott of Chur. In this document there is mentioned a «curium de Sueningin». These farmyards (curts) were cultivated by a tenant and his people. It is assumed that the museum was part of that farmyard. Even today two parts of the village are named «Surcurt» (above the farmyard) and «Sotcurt» (below the farmyard). The parts of the village have grown together more or less over the years but on old photos one can see the different parts of the village quite well. Even though it isn't documented, it is certain that our village had existed for a long time before 1154 already. The passes over the Julier and Septimer were important passes over the alps and known already in prehistoric times. Archaeological excavations in the valley, especially in Riom and Padnal, as well as the discovery of a foundry mould in Padnal which consisted of two stone slabs and a needle from the Bronze Age are proof that the valley was inhabited already around 2000 years before Christ. These inhabitants also already knew about the sources of iron ores in the Val Err. The first contract of the Gentlemen of Marmels for the digging of iron ores was established in 1338.

## Nr. 8: The church Nossadonna

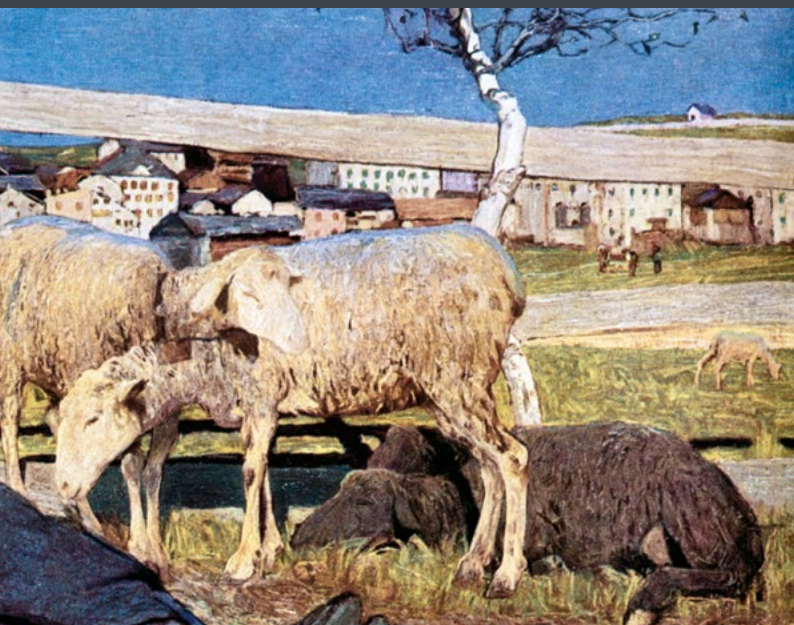


### The church Nossadonna

*Why are there three catholic churches in Savognin?*

The village parts Son Mitgel and Son Martegn each have had their own church since early times. In the years 1629/1630 there was a cruel plague epidemic in the village, killing half of the inhabitants. Thereupon the parish, pressed by the pastor, promised to build a church in the honor of the Mother of God. The church was consecrated in 1643. Especially the inside of the church impresses by the high altar and the many frescoes on the walls and the roof, which depict the life of the Mother of God. The sanctuary is adorned with symbols connected to her. Remarkable is also the large crucifix above the entrance, a work of the german sculptor Toni Dominik Schwab who lived in our village for many years with his family after World War II. He donated it to the parish in gratitude for the large humanitarian aid provided by Switzerland to Germany during World War II.





*Knitting Girl (1888)*

## **The Capuchin monks**

From 1649-1942 the parish Savognin was taken care of by the Capuchins. To counteract the reformation, the «Roman Rhaetian Mission» was founded in 1622. The first entry in the church register of Savognin from the year 1623 is from pastor Bartolomus Fantus from the diocese of Milano. The first monks were very active and built 3 churches, the vicarage, the stone bridge over the river Julia as well as the Antonius chapel in Curtegn within only 50 years. The era of the Capuchin monks came to an end in 1942 with Father Urban da Guarcino after over 300 years.

In 1992 the Lourdes Chapel across the vicarage was renovated. The Madonna of Lourdes is a work of the local artist Daniel Cotti from Sur.

In 1993 the local council built the octagonal morgue next to the church. Remarkable are the four glass windows made by artist Johann-Jakob Zemp from Zürich with symbols of the four elements fire, water, earth and air. Some famous paintings by Giovanni Segantini feature the church, amongst others «Knitting Girl» and «Snowmelt» from 1888.

# Nr. 9: The agriculture

## The agriculture

For hundreds of years the agriculture determined the life of our ancestors. Around 1920 existed about 90 farms in the village, 2012 only a dozen remain. Up until the middle of the last century most work in the fields was performed without machines. The local farmers practiced the transhumance: during winter the animals were in the village stables, in spring and autumn they were on different mountain pastures and in summer, during harvest time, the animals were herded to the highest pastures above the forest line. Oxen, cows or, in the best case, horses were used as draught animals. Our local museum conveys a informative insight into the conditions of those past times.

After the middle of the 20th century the mechanisation of the agriculture started in our valley as well. Most farms have abandoned their old stables in the village and have moved to the borders of the village, where they have more room and the animals enjoy more space to roam around.

During World War II, Savognin did a comprehensive land improvement with help from the polish internees. 350 new, larger lots of land, all made accessible by dirt roads, were created from about 1200 partly very small lots of land.

The famous painter of the alps Giovanni Segantini painted only few pictures with the mountain Piz d'Err. The picture «alp in may» (1891) could have been painted from that location.



*Hay harvest before the land improvement and the mechanisation*

## Nr. 10: The Gabriel residence

### The Gabriel residence

This house in Sur Curt (meaning upper part of the village) was originally in the possession of the bishop of Chur. Remarkable is the picture on the wall towards east with a dove and the ibex, symbol of the emblem of the Lord's House Alliance. The beautiful gothic living room was sold around 1900 and can now be found in the «Engadiner Museum» in St. Moritz.



*The living room*

## Nr. 11: The church Son Martegn



### The church Son Martegn

The present-day church was consecrated in 1677. On a surface of about 100m<sup>2</sup> the master Carlo Nuvoione from Milano painted «La Gloria des Paradiso» with 485 creatures. This artwork is considered to be the most significant baroque ceiling painting in Grisons. Archaeological excavations prove that a church was standing in the same place as early as in the 7th/8th century. St. Martin was the first church in Savognin, followed by St. Michael built in the 8th/9th century. The appeal of the present-day church lies in its size and its simplicity. Noteworthy is the altar from 1738, a work of craftsman Gion Tin from Tiefencastel, who created also the pulpit. Worth seeing is also the cemetery with many wrought-iron crosses. There are two bells hanging in the tower, the smaller dating from 1478 and the latin inscription «O rex glorie-veni cum





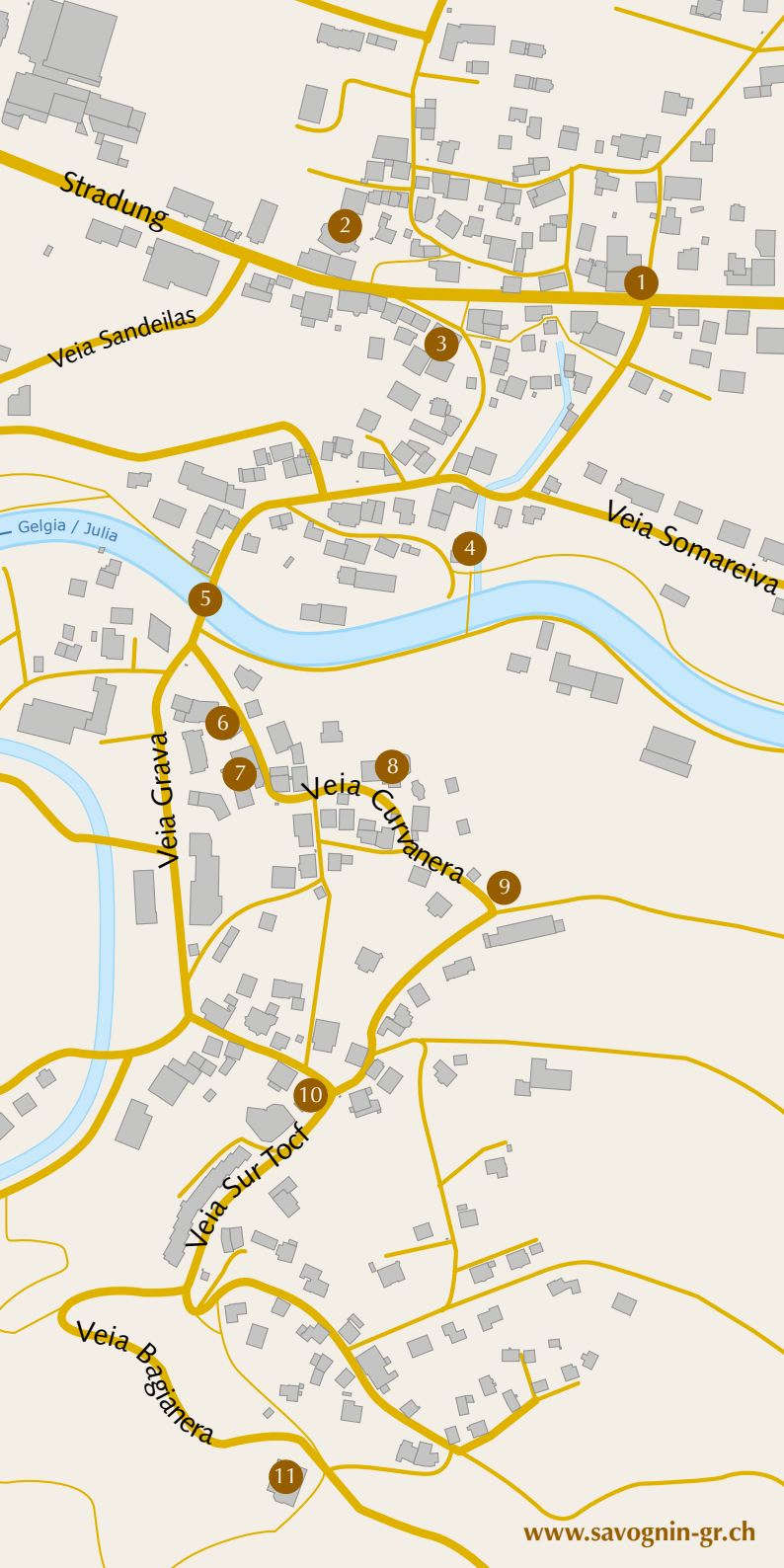
*La Gloria del Paradiso (1677)*

pace» (Oh Lord of glory, come with peace). Enjoy the view of the beautiful mountainside in front of the church.

«Sur Tocf» or «Son Martegn» is one of the oldest parts of the village. Bonifazi Plaz, who grew up in Sur Tocf, mentions in his script «Savognin, my home town» that there were 40 men fit for military service living there correlating to a total of about 200 inhabitants. The priest is also said to have lived in Son Martegn until 1606 or maybe even until 1640. Even today you can see some buildings from the 16th century. They have been lovingly restored and some of them are nowadays even inhabited all-year round.

The tuffstone, romansh «crap da tocf», at the entrance of the settlement on which there is a crucifix of Toni Dominik Schwab, gave the name to that part of the village.





Stradung

Veia Sandeilas

Gelgia / Julia

Veia Somareiva

Veia Grava

Veia Curvanera

Veia Sur Toct

Veia Begranera